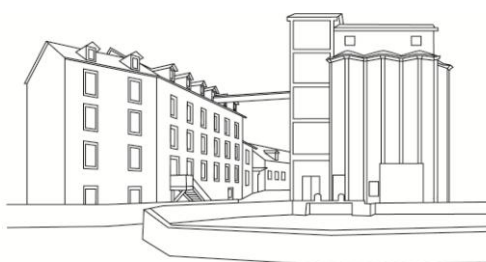


« Un léger souffle »

Sylvain Granon (peintures) /
Elena Peinado (photographies)

Exposition du 8 mars au 5 mai 2019

Visites et ateliers



LA MINOTERIE

« Une envoûtante lumière génésique s'est insinuée dans les interstices d'un lieu jadis pétri du frémissement et de l'iridescence des poussières blanches de farine qui virevoltaient entre deux mâts de bois. Arbres, poutres, qu'importe, une chorégraphie de la nature, de la pensée et du corps a tout envahi, le temps d'une exposition où l'on aimera à se perdre dans le mirage d'une atmosphère, entre ces cariatides végétales et naturelles habitées par les esprits pour porter le ciel ou les toits. A la nature, qu'aucun artiste n'ose désormais dévêtir de son frémissement, il n'y a rien à ajouter. Un chant, une danse, un souffle, un mouvement peut-être... Si l'arbre est à la nature ce que le corps est à l'être, les choses existent dans leur indifférente beauté, dans l'énigme d'une double existence, d'une mutuelle présence révélée. »

Alain-Jacques Lévrier-Mussat

Sylvain GRANON

« Sylvain Granon peint des tableaux que pour une fois il ne serait pas absurde de qualifier d'atmosphériques, tant ils sont changeants, tant leur perception évolue au gré de la lumière ; ce qui, dans le domaine de la peinture contemporaine —si l'on y réfléchit bien— n'est pas fréquemment le cas.

Certains tableaux se donnent tout de suite ; pour d'autres, il faut savoir attendre. Et si parfois les premiers n'ont très rapidement plus rien à offrir, il arrive souvent que les derniers gagnent à être au fil des jours contemplés.

Les tableaux de Sylvain Granon appartiennent à la catégorie des porteurs de promesses, de ceux qui ne se révèlent jamais complètement et qui renouvellent sans cesse notre soif de mystère.

Tout un chacun a fait l'expérience en sortant dans la nuit d'être confronté à l'obscurité, mais peu à peu de voir l'air s'éclaircir, se faire transparent, et de deviner soudain, là devant nous, un arbre, de distinguer l'épaisseur de son feuillage, sa masse bourgeonnante.

C'est à ce genre d'expérience que nous convie Sylvain Granon. On voit d'abord le noir et ensuite l'arbre. La peinture avant le motif. La sensation avant l'analyse. Et la sensation se peaufinant, on reconnaît dans le noir des bruns, des mauves, des violacés, des fauves, des orangés, et même des verts, et même des jaunes, en somme la lumière de la nuit.

Et c'est cette lumière qui nous fait peu après découvrir le spectre de l'arbre, et qui par la peinture nous fait rejoindre la réalité.

Naturellement, l'expérience sera différente en fonction de l'heure où l'on regarde le tableau, et si on laisse faire la lumière naturelle, on aura devant nos yeux tantôt un tableau abstrait, tantôt le portrait d'un arbre, toujours changeant et cependant éternel, l'essence de l'arbre en quelque sorte. Les heures passant offriront la possibilité de connaître du tableau autant de variations que vous aurez d'occasions d'arrêter votre regard sur lui : en définitive, plusieurs tableaux en un seul.

Et, la nuit tombant, devant cet arbre si sombre que vous n'en conserverez la trace que grâce à la mémoire, devant cet amas de noirs si denses que vous vous demanderez par quelle grâce il y eut jamais un arbre, la certitude de le retrouver le jour prochain vous donnera la joie du tableau accompli, la confirmation que la technique, lorsqu'elle se met au service de la sensibilité, renvoie l'art abstrait et la figuration dos à dos, l'un tout contre l'autre dans la plénitude de la sensation. »

Christophe Caillé

<http://www.galerielignetreize.ch/art/artistes/sylvain-granon/>

Elena PEINADO

« Photographe de formation, **Elena Peinado Nevado** a aussi réalisée des longues recherches autour du mouvement, de la danse, du corps et de la respiration près du danseur et choréographe Michel Raji pendant de nombreuses années. Cette étude du geste, de la respiration et du souffle, est à l'origine de la série El Paisaje ConMovido (Le Paysage ému) et Ad Tardis Scere, des photographies prises dans un dialogue du corps avec la nature. Avec ces deux séries l'artiste exprime l'essence de son travail basé sur une approche sensible, une expérience intime du paysage visant à transcrire des impressions d'une grande intensité, qui troublent le spectateur.

Dans le silence des forêts, Elena Peinado cherche à saisir la fugacité de l'instant et les sensations éprouvées, « la relation profonde, étrange et bouleversante » qui lie l'homme à la nature.

Mêlant spontanéité et expérimentation technique, l'artiste se sert de son appareil photographique comme d'un pinceau, pour faire surgir dans l'espace d'exposition le bruissement du paysage.

Eclats de lumière dans les feuillages, troncs blancs pressés les uns contre les autres, coucher de soleil embrasant la forêt, trouées dorées dans les arbres à la tombée de la nuit, cimes des pins agités par le vent, ses photographies aux accents romantiques exaltent les éléments naturels et l'instabilité de toute chose.

Le regard se perd dans les mouvements fluides, rythmés, lents ou rapides, inscrits à la surface de ces images réalisées de manière directe, en laissant toujours place à l'expressivité et à une part de hasard, tandis que les forces de la nature se confondent dans les scintillements et les reflets changeants, les jeux d'atmosphères et de couleurs.

Souvent proche de l'abstraction, l'ensemble évoque la peinture, par des touches lumineuses et des harmonies colorées qui pourraient s'être échappées d'un « Bassin aux Nymphéas » de Claude Monet, ou des noirs profonds et veloutés dignes des peintres classiques, allant jusqu'à convoquer le dessin et la gravure, quand la couleur laisse place à un jeu de lignes sépias.

A mi-chemin entre représentation et disparition, entre rêve et réalité, les photographies floues et vibrantes d'Elena Peinado révèlent l'écoulement du temps et l'aspect transitoire des choses, comme des vanités contemporaines traduisant avec poésie l'éphémère beauté de la vie. »

Erika Breton

Historienne de l'art spécialisée en art contemporain

<http://elenapeinado.com/fr/>

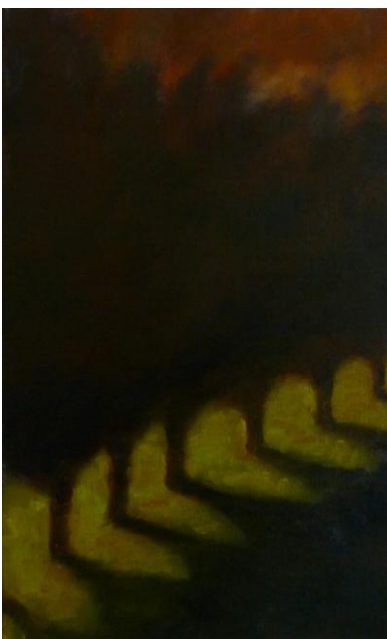
Quelques œuvres des artistes



Sylvain Granon, « *les cyprès* », huile sur toile, 50 x 50 cm, 2018



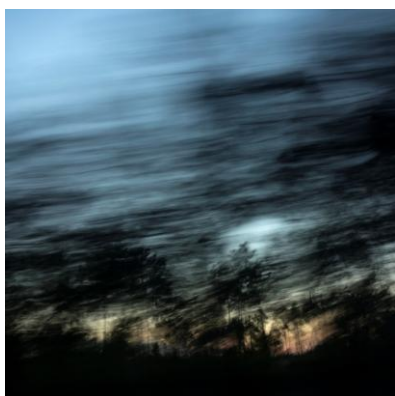
Sylvain Granon, « *Au pied de la montagne* », huile sur toile, 50 x 50 cm, 2018



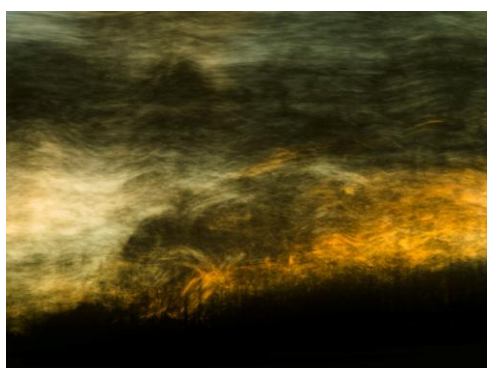
Sylvain Granon, « *la haie au soleil couchant* », huile sur toile, 35 x 22 cm, 2018



Elena Peinado, « *Somnus 6* », photographie sur papier Beaux-Arts, 58,8 x 75 cm, 2017



Elena Peinado, « *Landes 2* », photographie sur papier Beaux-Arts, 80 x 80 cm, 2014



Elena Peinado, « *Ocaso 2* », photographie sur papier Beaux-Arts, 99 x 127 cm, 2017

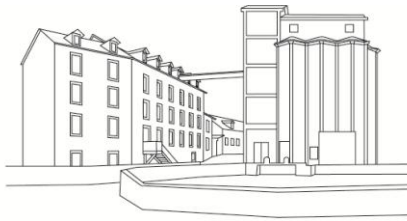
Propositions de médiations

Proposition n°1	Atelier animé par Stéphanie Barbé
PUBLICS CONCERNES	Tout public – A partir de 3 ans
OBJECTIFS	. Aller à la rencontre de l'art par le jeu et par le sens . Cultiver les espaces de la création et de l'imaginaire
Déroulement/Contenu	. Visite de l'exposition . Atelier . Temps de restitution sur l'éprouvé de l'expérience
Atelier	. "Approche sensible et sensorielle en territoire artistique" Cet atelier propose un accueil adapté à tous les âges. Les participants seront invités à explorer diverses expressions artistiques (le corps, la voix, les mots, la matière), en fonction des groupes et des sensibilités, en prenant appui sur les œuvres exposées et la thématique générale de l'exposition en cours. <i>Stéphanie Barbé créatrice et animatrice des Laboratoires Expression&Création: Artiste-poète et éducatrice spécialisée diplômée d'état, elle s'est engagée dans une approche créatrice du travail social et de la pratique artistique. Elle a développé une recherche particulière autour de la pratique et de la transmission de l'écriture poétique, de la voix, de l'expression scénique et de l'exploration des mises en situations créatrices en tout lieu et avec tous les publics. Animatrice en atelier, elle est garante de la gestion d'un cadre stimulant et bienveillant qui favorise et soutient les compétences créatrices de chacun des participants et du groupe, sans recherche de performance ni de rendu normalisé des productions, sans jugement ni interprétation. Le parcours, l'éprouvé, l'émergence créatrice... sont la visée principale de ces Laboratoires.</i>
Durée	2 heures
Coût	3 euros par enfant
Transport	- Transport à la charge de l'établissement hors communauté de communes du Pays de Nay. - Transport intégralement pris en charge pour les établissements de la Communauté de Communes du pays de Nay dans la mesure des places disponibles
Calendrier	Du mercredi au vendredi de 8h30 à 18h00

Proposition n°2	Atelier animé par Isabelle Crampe Artiste plasticienne, praticienne d'ateliers d'expression créatrice
PUBLICS CONCERNES	Maternelle – PS à GS
OBJECTIFS	Laisser l'œuvre d'art faire son travail poétique à travers le corps
Déroulement/Contenu	. Déambulation - Perception-échange - Création par le corps, puis la voix et enfin la trace graphique
Atelier	. Autour le l'image poétique de l'arbre : Les enfants sont invités à s'immerger dans l'exposition comme dans une ballade en forêt dont ils deviendront à leur tour les arbres (exprimer l'arbre dans des postures, mouvements, sons puis par des mots...). Puis viendra un temps de création graphique où chacun pourra librement créer son arbre, sa forêt, qui lui ressemble.
Durée	1 heure 30
Coût	2 euros par enfant
Transport	<ul style="list-style-type: none"> - Transport à la charge de l'établissement hors communauté de communes du Pays de Nay. - Transport intégralement pris en charge pour les établissements de la Communauté de Communes du pays de Nay dans la mesure des places disponibles
Calendrier	Du mercredi au vendredi de 8h30 à 18h00

Proposition n°3	Atelier animé par Isabelle Crampe
PUBLICS CONCERNES	Primaire-Collège
OBJECTIFS	.Laisser l'œuvre d'art faire son travail poétique à travers nous
Déroulement/Contenu	. Déambulation - Perception-échange - Création graphique
Atelier	. Comment l'artiste nous invite à regarder poétiquement le monde « <i>Quand vous peignez un arbre, vous vous élevez avec l'arbre</i> », Matisse : 1) Les enfants sont invités par la déambulation à entrer dans un monde, des paysages, des ambiances – à voir, ressentir, écouter ce que disent les œuvres. 2) Temps d'expression et d'échanges à propos des œuvres et comment elles ouvrent un imaginaire. 3) Temps de création graphique où chacun pourra librement créer son arbre, sa forêt qui lui ressemble.
Durée	1 heure 30
Coût	2 euros par enfant
Transport	- Transport à la charge de l'établissement hors communauté de communes du Pays de Nay. - Transport intégralement pris en charge pour les établissements de la Communauté de Communes du pays de Nay dans la mesure des places disponibles
Calendrier	Du mercredi au vendredi de 8h30 à 18h00

Proposition n°4	Atelier animé par Giovanni Morello, artiste plasticien
PUBLICS CONCERNES	CE1 au CM2
OBJECTIFS	. Création d'une forêt colorée
Déroulement/Contenu	. Visite de l'exposition . Atelier . Retour sur l'expérience vécue
Atelier	Les arbres monochromes , réalisation d'une œuvre collective Dans un premier temps, les enfants, avec l'aide de l'artiste, réaliseront des arbres (en carton et papier). Les enfants colorieront les arbres. Enfin, les arbres deviendront volumes grâce à l'aide de ballons colorés accrochés aux leurs branches.
Durée	2 h
Coût	3 euros par enfant
Transport	<ul style="list-style-type: none"> - Transport à la charge de l'établissement hors communauté de communes du Pays de Nay. - Transport intégralement pris en charge pour les établissements de la Communauté de Communes du pays de Nay dans la mesure des places disponibles
Matériel	<ul style="list-style-type: none"> - Grands cartons, petites branches, papier (verts, bleus, rouges, oranges, jaunes)
Calendrier	Du mercredi au vendredi de 8h30 à 18h00



LA MINOTERIE

Si votre établissement est intéressé par une ou plusieurs de ces activités, veuillez nous retourner ce coupon de réponse (par e-mail ou courrier):

-Nom de votre établissement ou structure :

-Adresse de votre établissement ou structure :

-Le nom de la personne à contacter :

-Les coordonnées téléphoniques de la personne à contacter :

-L'adresse e-mail de la personne à contacter :

-Intitulé(s) des animations pour lesquelles vous souhaitez faire participer les enfants :

-
-
-
-
-

-Période et/ou dates souhaitées :

-Nombre approximatif des visiteurs :

-Age approximatif des visiteurs :

-Remarques et questions particulières :

A partir de vos réponses, nous vous contacterons très prochainement pour finaliser ensemble votre projet!

Pour toute question complémentaire, n'hésitez pas à nous contacter par téléphone

05 59 13 91 42 ou par mail info@nayart.fr

Merci d'avance pour l'intérêt que vous portez à l'art et à notre structure !



La Minoterie

La Minoterie est une ancienne friche industrielle à Nay, dans les Pyrénées-Atlantiques. Grâce à l'artiste Chahab, elle est aujourd'hui, un centre dédié à l'art contemporain.

INFORMATIONS PRATIQUES/la Minoterie

La Minoterie

22 chemin de la Minoterie 64800 NAY

info@nayart.com www.nayart.fr

www.facebook.com/nayart.nayart

Ouvert du jeudi au dimanche de 14h à 18h

Entrée gratuite

Visite guidée sur demande

Accueil scolaires

ACCES ROUTIER

A 30km de Pau, de Tarbes, de Lourdes

A 2h de Bayonne

A 3h de Bordeaux et Toulouse

Sortie auto-route : Pau/Soumoulou/Ibos

Contact presse

Par téléphone : 05 59 13 91 42

Par mail : info@nayart.fr